

## İÇ GENELGE

(2018/131)

Bu Genelge'nin amacı, 6284 Sayılı Ailenin korunması ve Kadına Karşı Şiddetin Önlenmesine Dair Kanun ile Kanunun Uygulama Yönetmeliğinde yer alan hükümler doğrultusunda, ilgili kurum ve kuruluşların görev ve sorumluluklarını belirleyerek İlimizde Kadına Yönelik Şiddetle Mücadele konusunda etkin bir hizmet sunulmasını sağlamaktır.

İlimiz kadına Yönelik Şiddetle Mücadele alanında çalışan kurum ve kuruluşlar ile ilgili tüm taraflar 2018/131 sayılı Valilik Genelgesi ile esasları belirlenen Amasya Kadına Yönelik Şiddetle Mücadele İl Koordinasyon İzleme ve Değerlendirme Komisyonu tarafından alınan kararlar doğrultusunda çalışmalarını sürdürmekle yükümlüdür.

Bu kurumlar **şiddeti**; kişinin fiziksel, cinsel, psikolojik veya ekonomik açıdan zarar görmesiyle veya acı çekmesiyle sonuçlanan veya sonuçlanması muhtemel hareketleri, buna yönelik tehdit ve baskıyı ya da özgürlüğünün keyfi engellenmesini de içeren, toplumsal, kurumsal veya özel alanda meydana gelen fiziksel, cinsel, psikolojik, sözlü veya ekonomik her türlü tutum ve davranış olarak; **kadına yönelik şiddeti** ise; kadınlara, yalnızca kadın oldukları için uygulanan veya kadınları etkileyen cinsiyete dayalı bir ayrımcılık ile kadının insan hakları ihlaline yol açan her türlü tutum ve davranış olarak kabul eder ve çalışmalarını bu yönde planlar.

### **Kurumların Hizmet Sunumlarında Temel Çalışma İlkeleri:**

- Temel insan haklarına dayalı, **kadın erkek eşitliğine duyarlı**, sosyal devlet ilkesine uygun olarak hizmet sunmak,
- Şiddetsiz yaşam hakkının korunması ve şiddetin önlenmesi odaklı yaklaşımı esas almak,
- Mağdurların kendilerini **güvende** hissetmelerini sağlamak,
- Mağdurların **ekonomik, hukuki, sosyal ve psikolojik** açıdan desteklenmesini ve **güçlenmesini** esas almak,
- **Gizlilik prensibini** dikkate alarak hizmet sunmak,
- Yapılacak işlemler konusunda başvuranları **bilgilendirmek**,
- **Başvuranın beyanını esas almak**,
- Çocuğa ilişkin yapılacak işlemlerde **çocuğun yüksek yarar ve esenliğini** gözetmek,
- Şiddete maruz kalan kadınlara ilk müdahaleyi yapan Kolluk Güçleri, ŞÖNİM, Sağlık Birimleri, 7/24 çalışma esasına göre çalışır, buna ek olarak ŞÖNİM tek kapı sistemini benimser.

### **Şiddete Maruz Kalan Bireylere İlk Müdahale:**

- Kadının temel ihtiyaçları öncelikli olarak karşılanır(yemek, giysi vb.),
- Kadının kronik-bulaşıcı hastalığı olup olmadığı öğrenilir, acil müdahale edilmesi gereken durumlarda sağlık birimlerine yönlendirilir, ayrıca düzenli kullandığı

ilacının olduđu ve kiřinin ilacını yanında getiremediđi durumlarda ila temini en kısa sre ierisinde yapılır,

- Kadınla bireysel grřmede sakin ve gven verici bir yaklařım sergilenir, aceleci davranılmaz,
- Soru sorarken kadının kendini ifade etmesine olanak sađlanır, yargılayıcı, cevabı belli, sorgulama tipinde sorular sorulmaz,
- Kadınla grřme yaparken varsa ocuklarına bu sreten olumsuz etkilenmemeleri iin uygun bir odada refakatle oyun oynayabileceđi bir ortam sađlanır,
- Kadınla sađlıklı grřme yapmanın mmkn olmadıđı durumda en kısa srede ikinci bir grřme planı yapılır, bu srete oluřabilecek acil durumlara ve ihtiyaa ynelik kararlar alınır.

### **Mađdurla Yapılacak Grřmede Sunulacak Hizmetlerin Modellerini Belirlemek İin Alınan Bilgiler**

- řiddet uygulayan kiřinin daha nceden řiddet uyguladıđına dair sabıkasının olup olmadıđının saptanması (eři, eski eři, sevgilisi, ocukları, diđer aile bireyleri vb.),
- řiddet uygulayan kiřinin daha nceden aile dıřında, kadına ynelik řiddet konusunda kurumsal hizmet veren yerlerdeki alıřanlara řiddet uygulamıř olması,
- Kadının ocuđunun olup olmadıđı (řiddet uygulayan eř ocukları ile grřmek isteyebilir, ocukların da risk altında olduđu vakalarda řiddet uygulayan kiřinin ocuklarla grřmesi kısıtlanabilir veya refakati eřliđinde grřmesi sađlanabilir, buna ynelik gerekli tedbir kararlarının talep edilmesi hususunda ynlendirme yapılabilir),
- Kadının hamile olması,
- Kadının bir engelinin olması,
- Kadının daha nceden intihar giriřiminin olması,
- řiddet uygulayan kiřinin silah tařması veya kullanması,
- řiddet uygulayanın psikiyatrik tanısının olması ve tedaviyi reddetmesi,
- řiddet uygulayan kiřinin alkol veya madde kullanımının olması,
- řiddet uygulayan kiřinin kadını lmle tehdit etmiř olması,
- Tek taraflı ısrarlı takip durumunun olması( Tek taraflı ısrarlı takip; aralarında aile bađı veya iliřki bulunup bulunmadıđına bakılmaksızın, řiddet uygulayanın, řiddet mađduruna ynelik olarak, gvenliđinden endiře edecek řekilde fiziki veya psikolojik aıdan korku ve aresizlik duygularına sebep olacak biimde, ieriđi ne olursa olsun fiili, szl, yazılı olarak ya da her trl iletiřim aracını kullanarak ve baskı altında tutacak her trl tutum ve davranıřı ifade eder.),
- řiddet uygulayanın mahkeme veya kolluk tarafından verilen kısıtlama emrine aykırı davranıřta bulunmuř olması.

**Şiddete maruz kalan kadına hizmet veren kurum ve kuruluşların 6284 sayılı Ailenin Korunması ve Kadına Karşı Şiddetin Önlenmesine Dair Kanun uyarınca birtakım sorumlulukları bulunmaktadır. Buna göre;**

#### **Amasya Şiddet Önleme ve İzleme Merkezi Müdürlüğü;**

Şiddet Önleme ve İzleme Merkezi, Amasya Aile, Çalışma ve Sosyal Hizmetler İl Müdürlüğü'ne bağlı olarak şiddet konusunda koordinasyon, izleme ve takip çalışmalarını yürüten şiddet mağdurlarına yönelik yönetmelikle belirlenen destekleyici hizmetleri ekte sunulan iş akış şemalarına uygun olarak sunmalıdır.

#### **Mülki Amirler**

Şiddete uğrayan kadınlar, Valilik ve Kaymakamlıklara başvurarak koruyucu tedbir kararları alınması talebinde bulunabilirler. Mülki amirler, bu koruyucu tedbir kararları çerçevesinde;

- Şiddete uğrayan kadına ve beraberindeki çocuklara uygun bir barınma yeri sağlanması,
- Geçici maddi yardım yapılması,
- Psikolojik, mesleki, hukuki ve sosyal destek sağlanması,
- Şiddete uğrayan kadının can güvenliği tehlikesi bulunması durumunda geçici olarak koruma altına alınması,
- Kreş imkanı verilmesini sağlayabilirler.

#### **Kolluk Kuvvetleri**

Şiddet mağduru kadın ile ilk görüşmeyi yapan ve güvenlik ile ilgili hizmetlerin uygulanmasından sorumlu olan Amasya İl ve İlçe Emniyet Müdürlükleri ile ilgili birimleri ve kentte mücavir alanlar dışında kalan bölgelerde İl ve İlçe Jandarma Komutanlıkları ve ilgili birimleri;

- Gecikmesinde sakınca bulunan hallerde koruyucu ve önleyici tedbir kararı alabilirler,
- Kararın süresi, değişimi, kaldırılması ya da devam etmesini talep edebilirler,
- Kararın tebliğ edilmesi ve yerine getirilmesinden de sorumludurlar,
- Tedbir kararı verilen ya da korunan kişiyi ŞÖNİM'e ulaştırmakla sorumludurlar.

#### **Belediyeler**

- 5393 sayılı Belediyeler Kanunu kapsamında nüfusu 100.000'i aşan belediyelere sığınma evi açma yükümlülüğü getirilmiştir. Belediyeler, şiddete maruz kalan kadınlar için sığınma evleri ve danışma merkezleri açabilir.

#### **İl Göç İdaresi Müdürlüğü**

- İnsan ticareti mağdurlarının korunmasıyla ilgili iş ve işlemleri yürütmekle sorumludurlar,

- Yabancı uyruklu kadınların şiddet mağduru olarak kolluk veya ŞÖNİM'e başvuru yapmaları durumunda kadının kaydı olup olmadığı kontrol edilerek durumunun değerlendirilmesi sağlanmalıdır,
- Yabancı uyruklu kadınlara hizmet sunan kurum ve kuruluşlara tercüman desteğini sağlamalıdır,

#### **İl Nüfus ve Vatandaşlık Müdürlüğü**

- Korunan kişi hakkında gizlilik kararı verilmesi halinde, karar ŞÖNİM müdürü aracılığı ile tedbir kararının uygulanacağı yer nüfus müdürlüklerinde ilgilinin nüfus kadına işlenir. Gizlilik şerhinde kararı veren merciinin adı, kararın tarih ve sayısı bulunur. Bu durumda korunan kişilerin resmi başvuru, iş ve işlemlerinin yapılması sırasında adres beyanı istenilmez. Gizlilik kararı verilen kayıtlar sadece elektronik ortamda tutulur.
- Korunan kişinin nüfus kaydına işlenen gizlilik şerhi, tedbir kararının süresinin sona ermesini takip eden on beşinci gün MERNİS veri tabanından silinir. Gizliliğe ilişkin tedbir kararının değiştirilmesi veya kaldırılması halinde ise nüfus müdürlüğü tarafından karar gecikmeksizin yerine getirilmelidir.

#### **Cumhuriyet Başsavcılığı**

- Şiddete uğrayan kadınlar; şiddet uygulayan kişiden şikayetçi olmak ve/veya 6284 sayılı Kanunu kapsamında tedbir kararı talep etmek için bir dilekçe ile doğrudan Cumhuriyet Savcılığına başvurabilir. Kadın, sağlık raporu almak için savcılıktan adli takip için sevkini isteyebilir.

#### **Aile Mahkemeleri**

- 6284 sayılı Kanun kapsamındaki başvurular, aile mahkemesi tarafından karara bağlanır. Kanundan yararlanmak için bir dilekçeyle aile mahkemesine başvurabilir. Bulunulan yerde aile mahkemesi yoksa asliye hukuk mahkemesine başvurulur. Şiddet uygulayan kişi hakkında şikayette bulunmak ve 6284 sayılı Kanun kapsamında tedbir kararı talep etmek için varsa kimlik belgesiyle, yoksa T.C. Kimlik numarasıyla başvurulması yeterlidir.

#### **Sağlık Kuruluşları**

Sağlık Bakanlığı taşra teşkilatında İl Sağlık Müdürlüğü'ne bağlı olarak hizmet veren tüm sağlık kuruluşlarında özellikle acil servis, Krize Müdahale Birimi, Tıbbi Sosyal Hizmet Birimi vb. Yerlerde şiddet mağduru kadınlara bütüncül bir bakış açısıyla yaklaşılması önemlidir. Acil sağlık müdahalesi gerektiren durumlarda 112 Acil telefon hattı yedi gün 24 saat ücretsiz olarak hizmet vermektedir. Sağlık çalışanları 6284 sayılı Kanun kapsamında şiddete maruz kalan kadınlara;

- Teşhis etme,
- Tıbbi bakım sağlama,
- Risk değerlendirmesi yapma,
- Psikolojik destek sağlama,

- Diğer hizmetler için yönlendirme gibi hizmetler vermektedir.
- Bunlara ek olarak her türlü sağlık kuruluşunda sağlık çalışanları tarafından, şiddetten şüphelenilen durumlarda adli makamlara bilgi verilmesi sağlanır. Sağlık çalışanları yine aynı kanun uyarınca şiddet uygulayanın muayene ve tedavisine ilişkin tedbir kararlarının uygulanmasından sorumludur. Buna göre;
- Bağımlılığının olması halinde, hastaneye yatmak dahil, muayene ve tedavisinin sağlanması,
- Bir sağlık kuruluşuna muayene veya tedavi için başvurması ve tedavisinin sağlanması gibi hizmetleri sunmalıdır.

### **İŞKUR**

- Kadına yönelik şiddetle mücadele kapsamında konukevinde kalan kadınların kayıtlarını yaparak iş sahibi olmaları için iş bulma, mesleki eğitim verme ve iş danışmanlığı yapma hizmeti verilmelidir.

### **Amasya Barosu**

- Şiddet uygulayan kişiden şikayetçi olmak isteyen, ancak maddi durumu avukat tutmaya uygun olmayan kadınlar, Baro bünyesinde bulunan Adli Yardım Bürosu'na başvurarak kendilerine ücretsiz avukat tayin edilmesini talep edebilirler.
- Kadınların mevcut yasal hakları konusunda bilinçlendirilmelerini sağlayıcı faaliyetlerde bulunmalıdır.

Doğrudan veya dolaylı olarak şiddet mağduru kadınlara yönelik hizmet üreten kurumların yukarıda belirtilen esasları göz önünde bulundurarak hızlı ve etkin biçimde sorumluluklarını yerine getirmeleri, uygun yönlendirme ve rehberlik ile şiddetin önlenmesine katkı sağlamaları hususunda;

Bilgi ve gereğini önemle rica ederim.

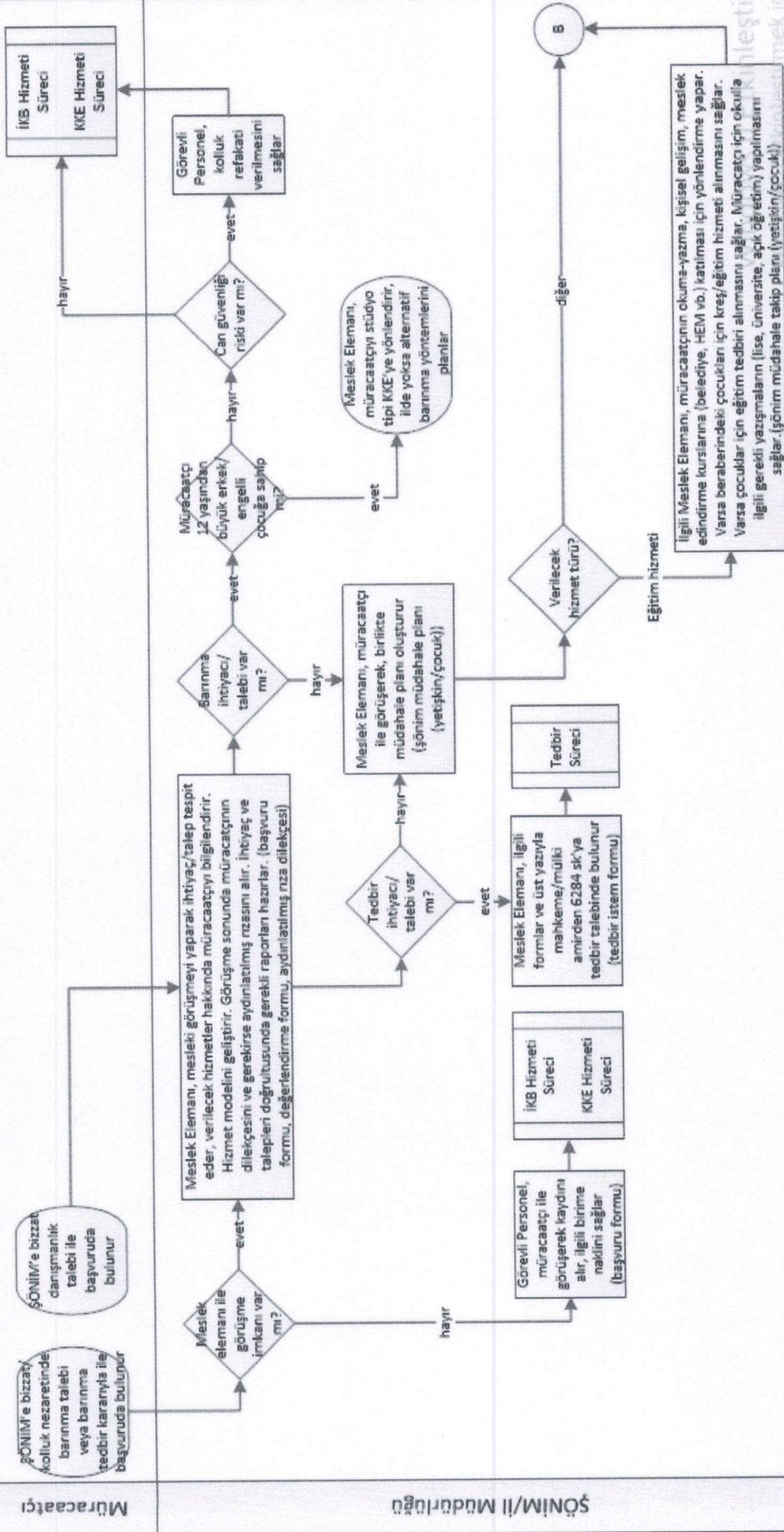
**Dr. Osman VAROL**  
Vali

### **EKLER:**

1. ŞÖNİM Hizmet Süreci (2 Sayfa)
2. ŞÖNİM Takip Süreci (1 Sayfa)
3. ŞÖNİM Tedbir Süreci ( 3 Sayfa)
4. KISALTMALAR

## ŞÖNİM Hizmeti Süreci

Phase

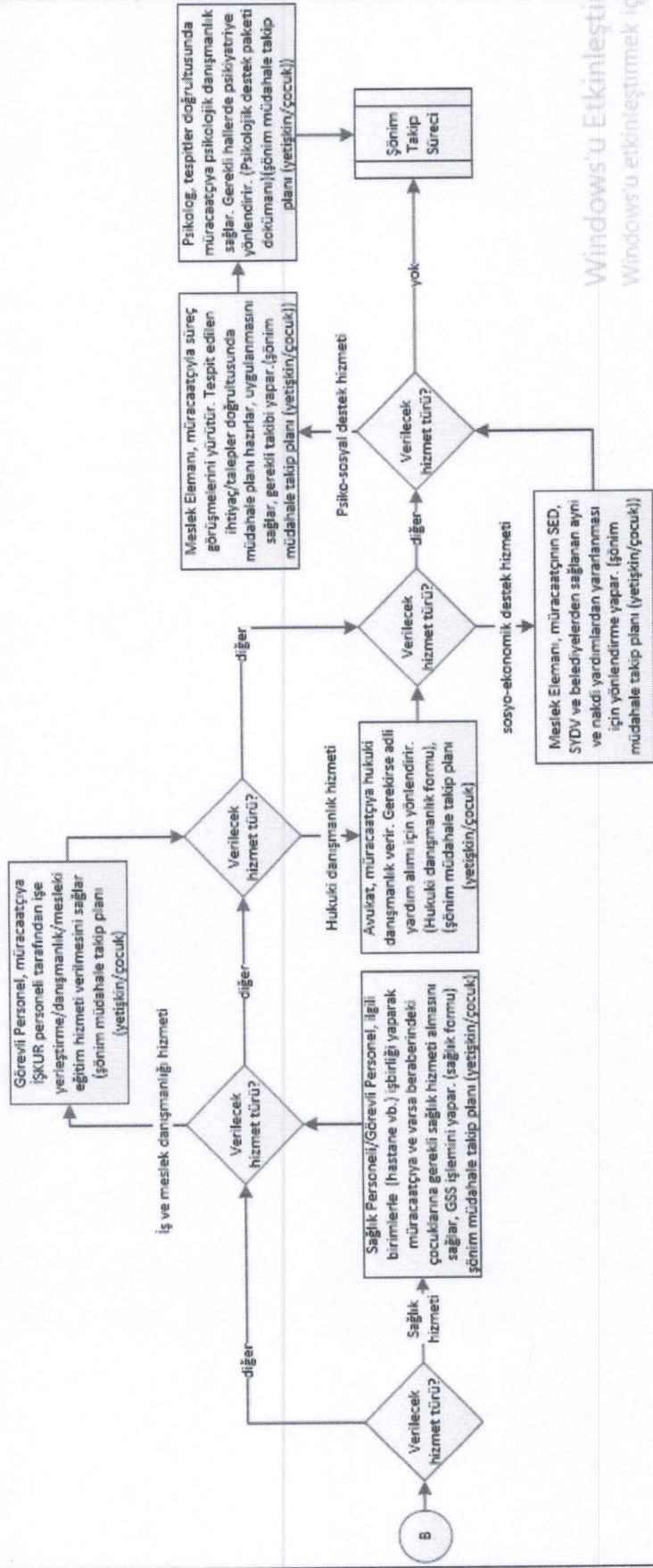


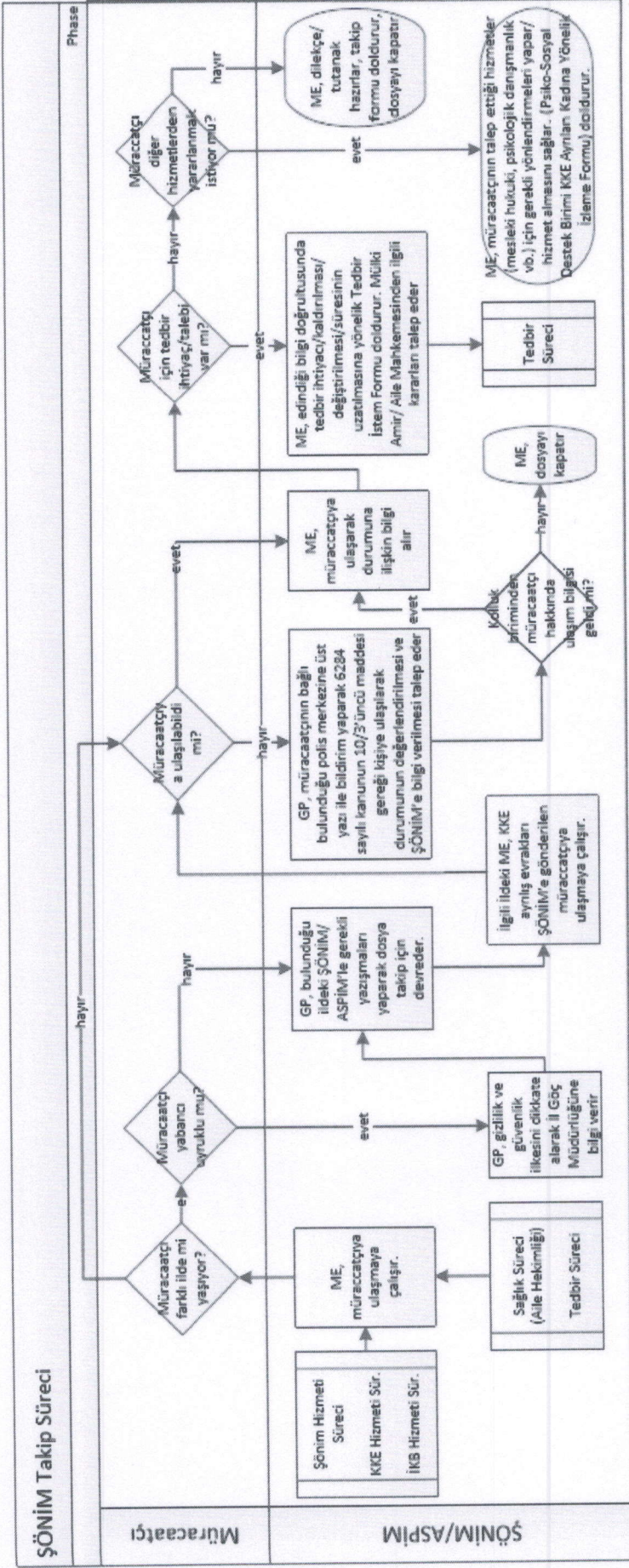
## ŞÖNİM Hizmeti Süreci

Phase

Müracaatçı

ŞÖNİM/İl Müdürü





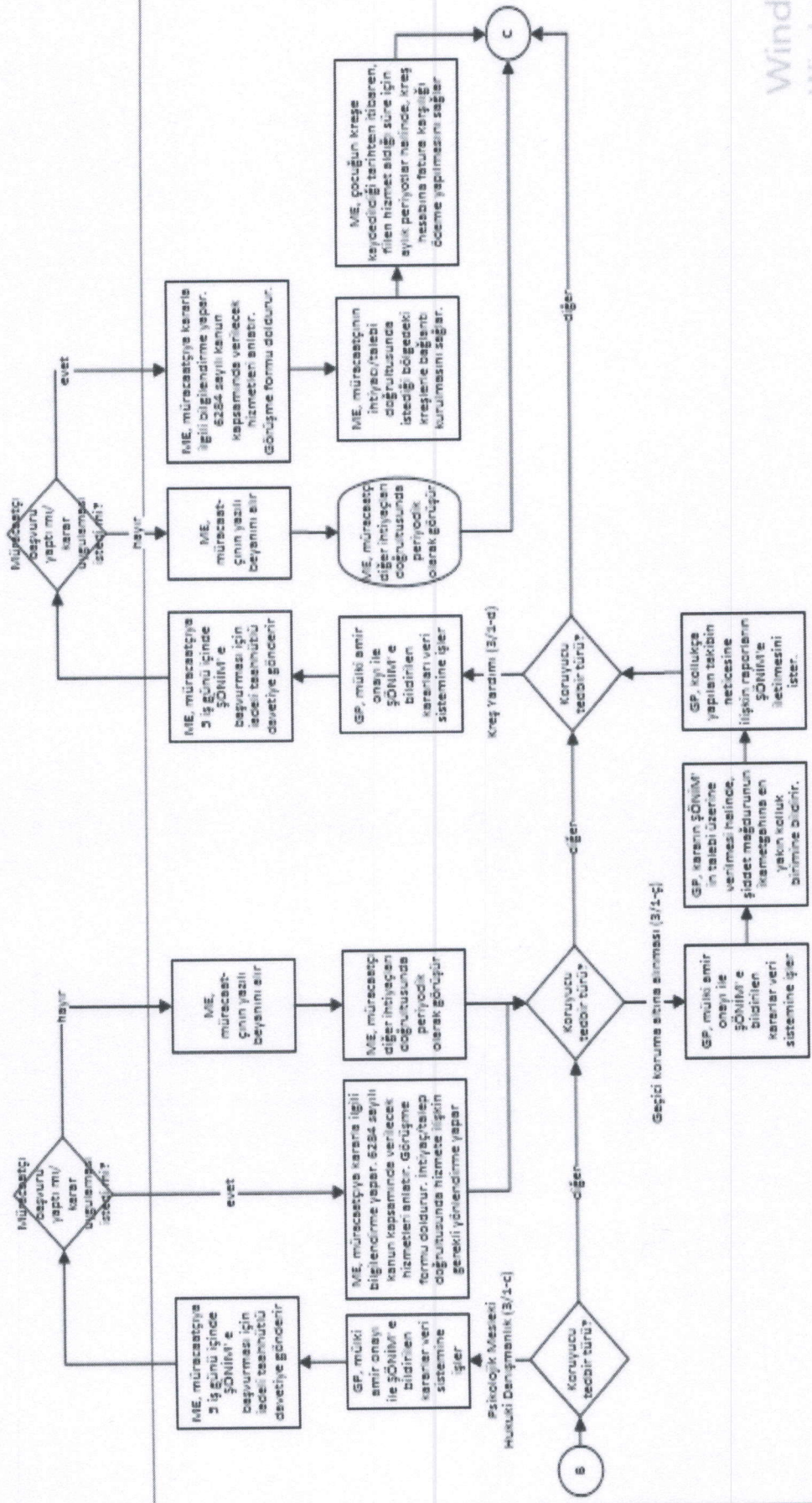




## Tedbir Süreci

Phase

Müracaatçı

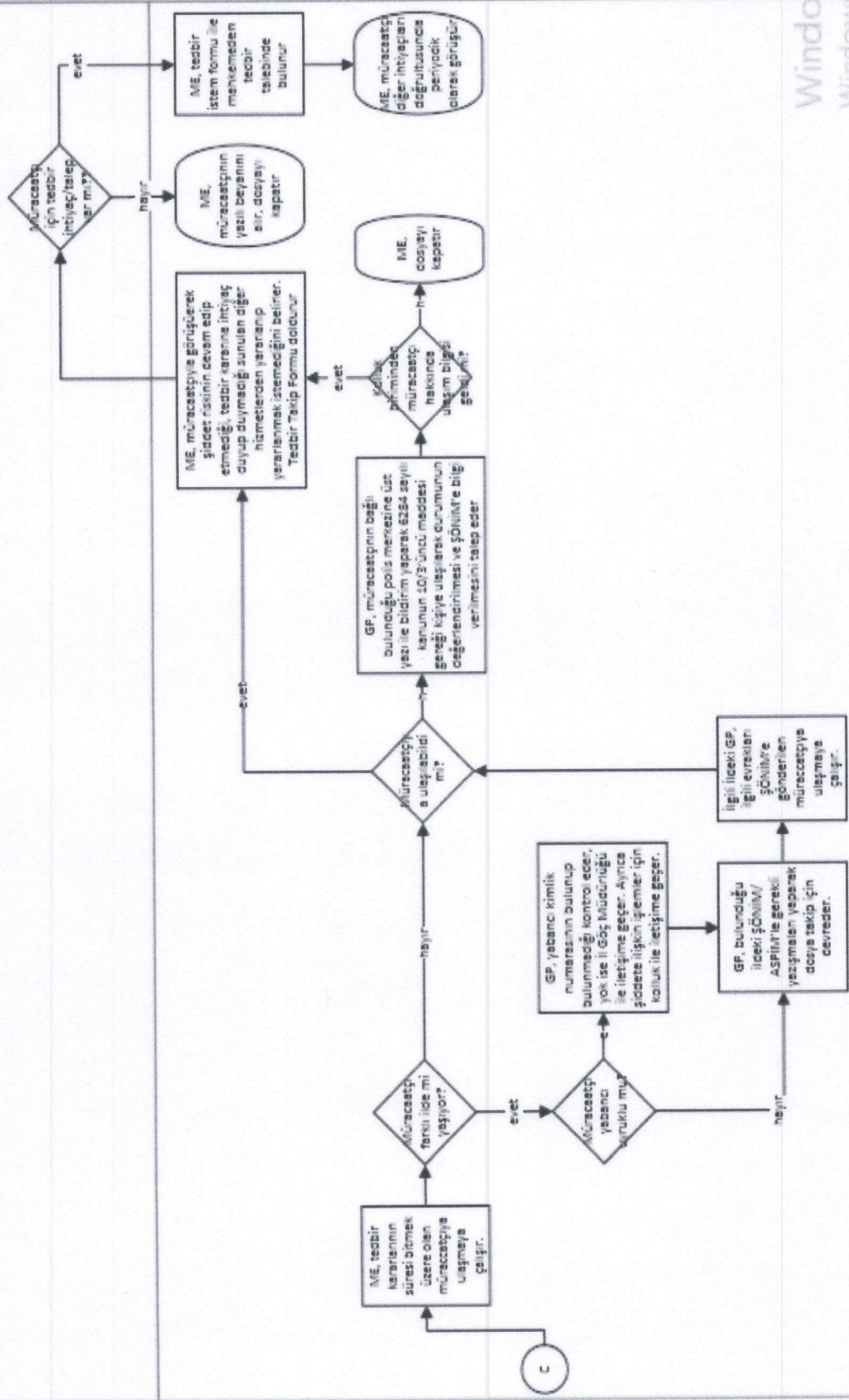


# Tedbir Süreci

## Phase

Müracaatçı

ŞÖNİM/ASPIM



#### **EK 4: KISALTMALAR**

1. **ASPİM:** Aile, Çalışma ve Sosyal Hizmetler İl Müdürlüğü
2. **G.P.:** Görevli Personel
3. **GSS:** Genel Sağlık Sigortası
4. **HEM.:** Halk Eğitim Merkezi
5. **İKB:** İlk Kabul Birimi
6. **İŞKUR:** Türkiye İş Kurumu
7. **K.K.E.:** Kadın Konukevi Müdürlüğü
8. **M.E.:** Meslek Elemanı (Psikolog, Sosyal Çalışmacı, Sosyolog vb.)
9. **MERNİS:** Merkezi Nüfus İdare Sistemi
10. **SED:** Sosyo-Ekonomik Destek
11. **SYDV:** Sosyal Yardımlaşma ve Dayanışma Vakfı
12. **ŞÖNİM:** Şiddet Önleme ve İzleme Merkezi Müdürlüğü